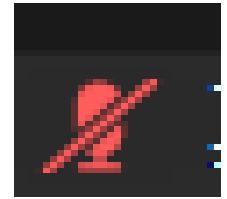


始まる前に お願い

全体会の時は、画面の左隅にある（出ていないときはカーソルを左隅に持っていく）マイクのマークをクリックして、ミュート状態にしてください。



発言するときは、ここをクリックして、ミュートを外してください。

鶴川図書館大好き！の会 第3回ワークショップ

2021.7.17.13：30～16：00 （ZOOMによるオンライン開催）

- 1) 1人1分で自己紹介
- 2) 鶴川駅前図書館の指定管理者決定、その他について情報共有
- 3) 話し合い

今日のテーマ

- ①会として図書館側に提案する鶴川図書館の運営の形について詰める
（これをもって、図書館側との話し合いをする予定です。）
- ②第3回の鶴川図書館応援まつりのことについて（グループワーク）
目的：鶴川の人たちと情報や意識をシェアする
 - ・時期をいつにするか
 - ・どのような内容にするか、
 - ・どのように多くの人に参加していただくかについて相談

鶴川駅前図書館
の指定管理者：
「久美堂・ヴィ
アックス共同事
業体」に決定。

鶴川駅前図書館の指定
管理者候補選考委員会
が6月24日に開催され、
4人の選考委員と1人の
臨時委員（図書館情報
学の専門家）が出席、
3団体からプレゼンテー
ションを受け、その後
ヒアリングを実施。
各委員が採点し、意見
交換及び講評を行った
とのこと。
BとCが同点だったので、
地元業者ということで、
Bの「久美堂・ヴィ
アックス共同事業体」に
決まったよう。

指定管理者候補者選定結果

公の施設名	町田市立鶴川駅前図書館
応募団体名	株式会社図書館流通センター、久美堂・ヴィアックス共同事業体、ヤオキン商事株式会社（※五十音順）
指定管理候補者	総合選定得点が同点のため、生涯学習部契約事務適正化委員会において市内事業者が代表となっている次の団体を指定管理者候補者に選定しました。 (指定管理者候補者は議会の議決をもって、指定管理者となります。) 久美堂・ヴィアックス共同事業体

No	項目	配点 合計	団体A(選考番号3)	久美堂・ヴィアックス 共同事業体	団体C(選考番号8)
1	類似施設の管理実績	10	10	10	10
2	提案金額	10	8	6	6
A: 市施設所管部合計		20	18	16	16
1	利用者サービス向上策	50	34	32	34
2	自主事業	25	16	18	17
3	利用者アンケート調査	25	16	17	16
4	平等利用の確保	25	15	15	16
5	施設の運営方針・管理方針	50	30	32	30
6	情報公開・個人情報保護対策	25	14	14	16
7	要望対応	25	15	15	15
8	危機管理	25	15	15	15
9	人的安定性	25	14	17	15
10	管理経費の縮減	25	15	15	16
11	地元貢献(地域団体等との連携)	25	16	18	17
12	運営能力	25	15	17	16
13	収支の健全性	25	15	15	16
14	財務の安全性	25	15	15	16
選考委員会合計		400	245	255	255
B: 選考委員平均得点		80	49.00	51.00	51.00
基準得点【A+B】		100	67.00	67.00	67.00
-	現在の指定管理者への評価反映得点	なし	-	-	-
総合選定得点			67.00	67.00	67.00

※以上の評価は、この指定管理者候補者選定に基づく評価であり、各団体の経営内容等を評価又は格付けするものではありません。

活動報告

大好きの会として参加しました

2021.6.27.UR企画の七夕読み聞かせ会「だんちでえほん」

会場：5丁目集会所（天気良ければ、団地広場の予定だった）

第1部（11：10～11：40）（参加者：35名）

1 はじまり	いちいちで にんじゃがどろん	鈴木真
2 絵本	あめがだいすき	鈴木
3 絵本	おしりしりしり	高橋門
4 絵本	たなばたプールびらき	高橋美
5 てあそび	ももりんごなしパイナップル	鈴木真
6 かみしばい	ななちゃんのたなばた	石橋



第2部（2：10～2：40）（10名）

1 はじまり	いちいちで にんじゃがどろん	鈴木真
2 人形を使って	めえめえこひつじでかけます	鈴木真
3 絵本	いろいろじゃがいも	石橋
4 絵本	おつきさま こっちむいて	鈴木
5 てあそび	ももりんごなしパイナップル	鈴木真
6 絵本	どしゃぶり	鈴木真
7 かみしばい	天の川にかかるはし	鈴木真

（この後、天の川と彦星、織姫干し、白鳥座の写真を見せた）



☆急遽 会場を集会所に移したので、広場にみえた人たちを誘導したため、スタートが少し遅れましたが、

思った以上の親子の方たちが参加してくれました。高橋さんの塾の生徒さんのつながりも大きかったです。

おはなし会や読書会などに使えるように鶴川図書館書庫の通風と採光を改善

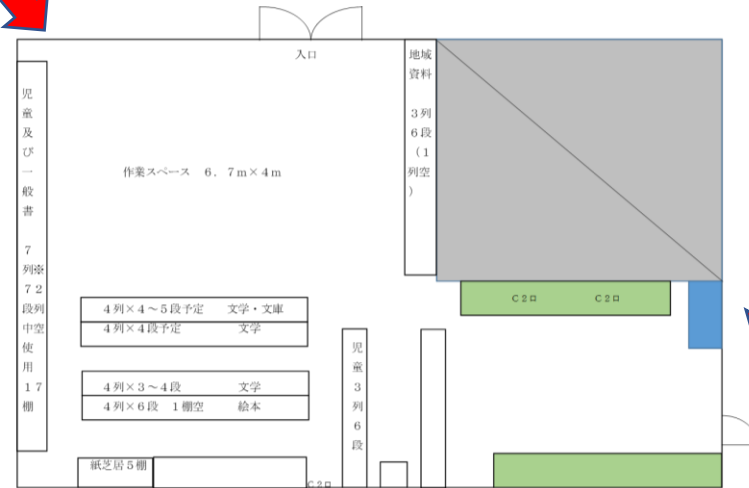
(2021.6.20.鈴木撮影)

(北側) 入り口側の上部ガラス窓に換気扇が取り付けられる枠がある

(東側) ドアとガラス窓がある



換気扇をつけて、東と南の窓を開ければ、通風と採光は改善される。



(南側) (入り口の反対側) 前面に引き戸式のガラス窓とドアがある (カーテンと窓を開ければ、通風と採光抜群)

小学生のための紙芝居ワークショップを開催

大好きの会の主催、つるかわ図書っこ応援隊の共催で、夢基金の助成を活用して、「紙芝居つくっちゃおう！」のワークショップをします。

日時：8月3, 6, 8日の3日間
9:45~12:00

会場：5丁目集会所「ふれあいルーム」
定員：10名

チラシは、鶴川図書館に置いてありますので、ぜひ周りの小学生に声をかけてください。

<図書館大好き大作戦>

第2回 小学生のための紙芝居ワークショップ



きよねん大好評だったワークショップをご案内します。

先生は、紙芝居作家として活やく中の本多ちかこさんです。

小学生のみなさん、ことしの夏休みに、とびきりすてきな紙芝居をつくっちゃおう！

●ほんださんの作品
『狂言紙芝居ぶす』
『駐在さん』など

日にち：8月3日(火)、6日(金)、8日(日) (連続プログラムのため3日間とも参加できる方)

じかん：10時から12時まで (9時45分から手洗いなどの準備をはじめます)

ばしょ：鶴川5丁目集会所 ふれあいルーム



住所：町田市鶴川5-1

もちもの：えんぴつ、けしごむ、絵の具セット(筆あらいバケツも)
クレヨン、スティックのり、ぞうきん1枚、水筒(のみもの)
作品を持ち帰るふくろ(A3が入る大きさ)

参加費：なし 定員：10名 (先着順)

※このワークショップは、国立青少年教育振興機構「子どもゆめ基金」の助成を受けています。活動の様子を写真撮影して報告することをご了承ください。

※十分な感染症対策をして実施します。

参加にあたっては、マスクを着用、健康チェックのご協力をお願いします。

問い合わせ

申込み先

鶴川図書館大好き！の会

<tel> 042-737-0687 <e-mail> rio_bird3@hotmail.com 庄司

●つるかわ図書っこ応援隊のホームページでも受付します。→



主催：鶴川図書館大好き！の会 共催：つるかわ図書っこ応援隊

会として今後取り組んでいくことについて6月19日に出た意見

◇第1回、第2回のWSの結論・成果を町田市に提言していく段階にきている。同時に、図書館応援まつりで、この内容をまつり参加者とシェアする。そのために図やイラスト入りのチラシ作成。（まつりについては別途、詳しく）

◇賛同する仲間を増やしていく活動をする。（例えば、旅する絵本、きんじょの本棚、久美堂「読育」イベントなどのプロジェクトと連携できるか探る）（これもまつりと関連）

◇リアル本を買う人が減り、電子書籍を読む人が増えている。本を介したコミュニケーションが減っている。逆に、本を介したコミュニケーションの場(コミュニティ)としての図書館活用の展望があるのではないか。

◇市議の採点をする：過去に行った図書館に関する公開質問状や、公約に対して誠実であったか否かを検証して発表する。

◇選挙で「存続賛成 or 反対」を問うというのは一つのやり方ではないか。

◇今後の鶴川図書館をどうするかについて、こちらから明確な提案をしていく必要がある。直営で、会計年度任用職員だけでやっていく（八王子や荒川のように）ことはどうか。一方で、会計年度任用職員だけでしていくと、今までの嘱託職員のように雇止めがないという形でないと、ノウハウの蓄積ができるのかという問題がある。また、常勤で専門職制度を採用する必要性も考えたい。

◇障害者サービス（視覚障害の方向けが中心）：中央図書館、鶴川駅前だけ。もっと各館に充実させると良い。

荒川区立図書館の組織と職員体制（2020年度）

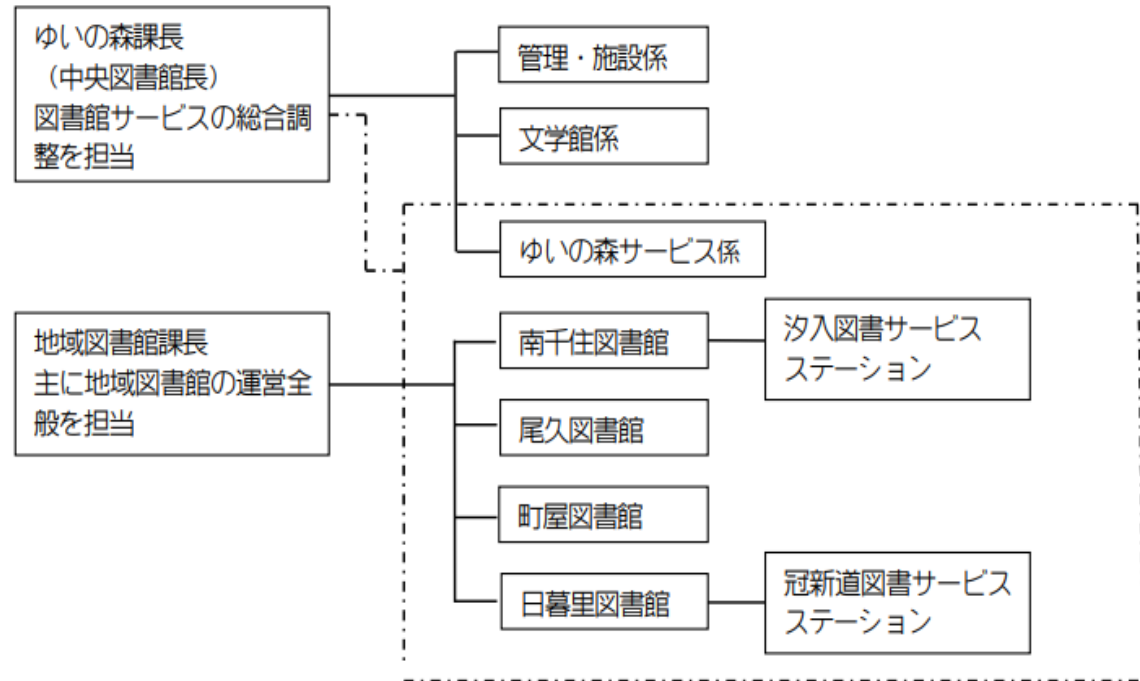
多くの地方公共団体が指定管理者制度などを導入する中、荒川区の図書館は直営方式を採用し、会計年度任用職員は図書館サービスの充実に大きな役割を果たしています。

区では、これまで、司書等の専門知識を有する非常勤職員を常勤職員と同様に区政の第一線を担う職員であると位置づけ、職責、待遇、研修等の充実に向けて、取り組んでまいりました。

非常勤職員は令和2年から地方公務員法に規定する会計年度任用職員となり、今後におきましても、関連部署と密接に連携した事業展開など、直営ならではの図書館サービスの充実に取り組んでいきます。

<荒川区の図書館令和2年（令和元年度事業概要）より>

○図書館の組織



※ 点線枠内が図書館機能

○職員構成(令和2年4月1日現在・定員数)

(単位:人)

	ゆいの森あらかわ	南千住図書館 (汐入図書SS含む)	尾久図書館	町屋図書館	日暮里図書館 (冠新道図書SS含む)	全館合計
常勤職員	20	10	1	1	1	33
再任用(フルタイムを除く)計	0	0	0	0	0	0
会計年度任用職員	63	23	16	13	19	134
職員数合計	83	33	17	14	20	167
うち司書・司書補有資格者数	39	23	17	14	16	109

※会計年度任用職員には、再雇用職員を含む。

※会計年度任用職員(日額)は除く。

②第3回図書館応援まつり等(秋に向けて)

◇高校生のボランティアに意欲のある子たちに参画してもらおう。高校生たちに「やりたいことない？」と振る。高校生たちが決めたことを大人が支える。

◇図書館のリサイクル本の活用。過去に実績もあり、工夫次第でやれないことはない。

◇子供向けのクイズはやったが、大人向けになにかできないか。クイズなど。

◇何かを作るワークショップ

◇ニュースポーツ

◇ブラスバンドや音楽系

◇自費出版の人たちを呼んで即売会をする。

◇図書館応援祭りだけど、本に関わるいろんな人を集める。(例えば、旅する絵本、きんじょの本棚、久美堂「読育」イベントなどのプロジェクトと連携できるか探る。)